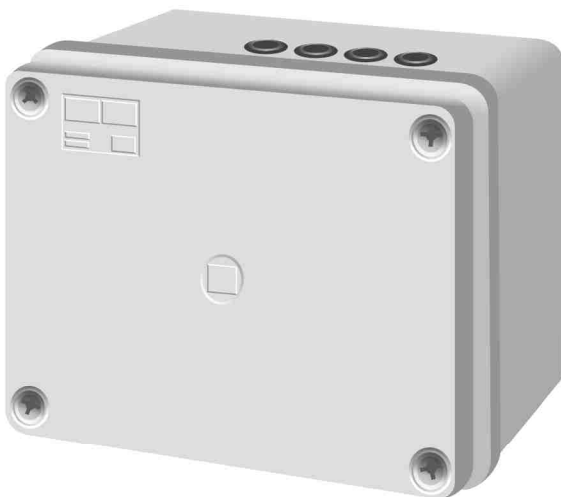


**ZWMP**

REGLES DE SÉCURITÉ	3
INSTALLATION DU MODULE	3
MODULE SECONDAIRE	4
ATTRIBUTION DU MODULE AU GROUPE	4
SUPPRIMER MODULE DU GROUPE	5
REDEMARRAGE DU MODULE	5
FONCTIONS SUPPLEMENTAIRES	6
INFORMATION SUPPLEMENTAIRES	7
PROBLEMES	7
MONTAGE DU MODULE	7
GARANTIE	8

Mesdames, Messieurs! Merci d'avoir choisi les produits de la société FAKRO. Nous espérons qu'ils répondront à vos attentes. Afin d'assurer leur bon fonctionnement, veuillez bien lire attentivement la présente Instruction Originale.

## DESCRIPTION

Le module météorologique ZWMP permet de commander à distance les accessoires électriques compatibles avec le système Z-Wave. Maximum 231 accessoires électrique sont possible à connecter aux 3 groupes maximum. Le module possède trois entrée numériques auxquelles il est possible de raccorder les signaux de différents accessoires électrique externe: détecteurs de pluie, de vent thermostat, interrupteur temporal, système EIB etc. Le module météorologique ZWMP peut jouer le rôle du module PRINCIPALE et SECONDAIRE.

**i** Le module PRINCIPALE (PRIMARY) - sert à commander les accessoires électriques. Il peut modifier la programmation du réseau, attribuer ou supprimer les accessoires électriques. Un réseau Z-wave peut posséder un seul module PRINCIPALE.

**i** Le module SECONDAIRE (SECONDARY) - sert uniquement à commander les accessoires électriques. Un seul réseau peut posséder plusieurs module SECONDAIRE.

### CONSTRUCTION DU MODULE

①	Fusible
②	Diode de signalisation LED
③	Entrée des détecteurs (zrd, zwd, zfd)
④	Fixation de la carte électronique
⑤	Antenne
<b>IN/EX</b>	Touche fonctionnelle
<b>SEL</b>	Touche changement de canal
<b>C</b>	Touche FERMETURE
<b>O</b>	Touche OUVERTURE

### PARAMETRES TECHNIQUES

**Alimentation:**  
230V AC

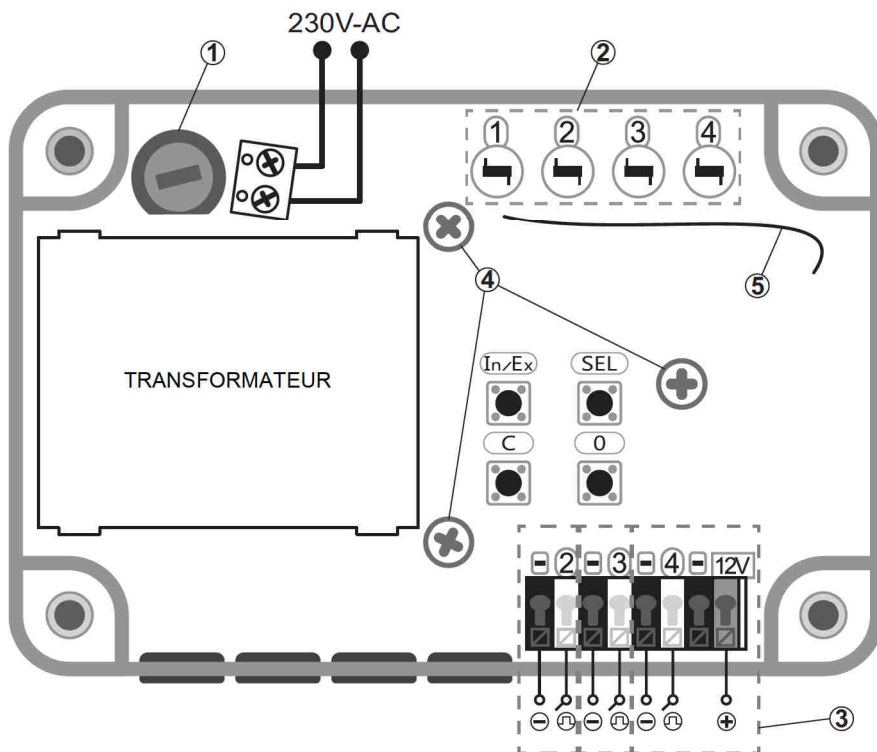
**Distance:**  
jusqu'à 20m en bâtiment

**Température de travail:**  
5 - 40°C

**Dimensions:**  
127/87/57 mm

**Protocole radio:**  
Z-Wave

**Fréquence du travail:**  
EU - 868,42 MHz;  
AS/NZ - 921,42 MHz;  
US/Canada - 908,4 MHz;  
RU - 869 MHz.  
(selon la version)



## REGLES DE SÉCURITÉ

Pendant l'installation du module météorologique ZMWP, il faut prendre en considération les recommandations suivantes:

- L'installation devra être effectuée par une personnes qualifiée et conformément aux indications du fabricant.
  - Lors de l'installation du module météorologique, l'alimentation doit être débranchée
  - Une fois le module météorologique déballé, vérifiez si ses éléments ne présentent pas de traces des endommagements mécanique.
  - Avant de raccorder le module météorologique, vérifiez si la tension d'alimentation est compatible avec la tension du servomoteur indiquée sur la plaquette signalétique.
  - Les emballages en plastiques doivent être gardés hors portée des enfants car ils peuvent être une source de danger potetentielle.
  - Le module météorologique ZWMP ne peut être utilise qu'aux fins pour lesquelles il a été conçu. L'entreprise Fakro décline toute responsabilité des conséquences d'une mauvaise utilisation du module météorologique.
  - Avant d'effectuer toute activité relative au nettoyage, à la regulation et à la désinstallation, le dispositifs doit être débranché du réseau d'alimentation.
  - Ne pas laver avec des solvants ou un jet d'eau (ne pas immerger dans l'eau)
  - Toute réparation du module météorologique doit être effectuée par un service agréé par le fabricant
  - La longueur admise des fils branchés aux entrées numériques est de 5m.
- Des fils plus longs peuvent être utilisés, mais il faut s'assurer que les interférences n'affectent pas le travail du module ZWMP
- Le module météorologique ZMWP est prévu pour l'installation à l'intérieur.



Le module est alimenté par une tension dangereuse de 230V AC!

## INSTALLATION DU MODULE

Le module météorologique ZMWP possède entrée numériques 2, 3, 4, auxquelles il est possible de connectez les accessoires électriques selon le diagramme:

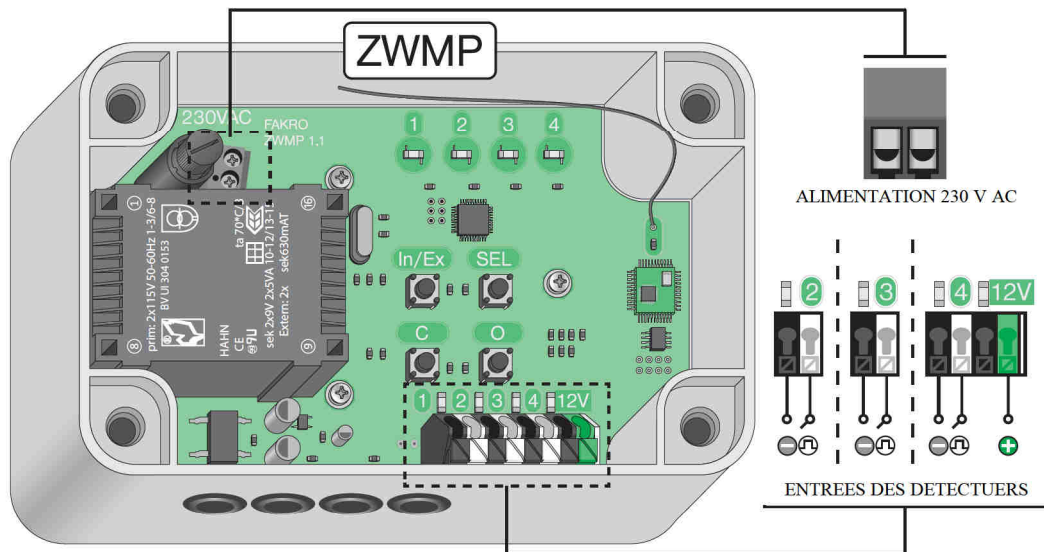
Entrée 2 - entrée dédiée au détecteur de fumée ZFD ou à un autre détecteur, par exemple un thermostat,

Entrée 3 - entrée dédiée au détecteur de vent ZWD,

Entrée 4 - entrée dédiée pour détecteur de pluie ZRD, équipée d'une alimentation 12V DC permettant de chauffer détecteur ZRD, grâce à laquelle le détecteur ne réagit pas aux interférences externes, par exemple brouillard, rosée.

Voir les instructions d'installation fournies avec le produit pour la méthode de connexion des détecteurs.

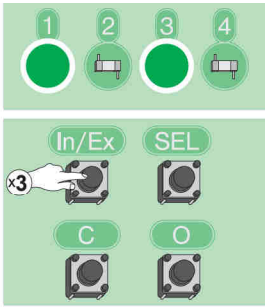
Le module ZWMP est alimenté par 230V AC.



MONTAGE DU MODULE - PAGE 7.

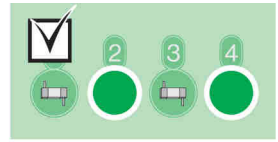
## MODULE SECONDAIRE

La procédure vous permet d'ajouter le module ZWMP comme SECONDAIRE à un réseau existant. Le module PRINCIPALE de ce réseau peut être de n'importe quel type. Pour que le module SECONDAIRE puisse contrôler les accessoires électriques, ajoutez-les au groupe sélectionné (page 4).



Appuyez trois fois sur la touche "In/Ex" pendant 1,5sec.

Pendant 10 secondes, activer la fonction "ATTRIBUTION D'ACCESSOIRE AU RÉSEAU" au module PRINCIPALE Module ZWMP - page 6. Un autre type de module - voir son manuel.



Résultat de la programmation. En cas d'erreur, répétez la procédure ou reportez-vous à la page 7, élément 1.

## ATTRIBUTION DU MODULE AU GROUPE

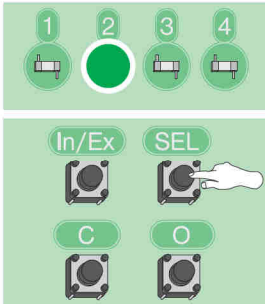
La procédure vous permet d'ajouter les accessoires électriques contrôlés à n'importe quel groupe:

Groupe 2 - commandé par un détecteur de fumée ZFD ou un autre détecteur, par exemple un thermostat,

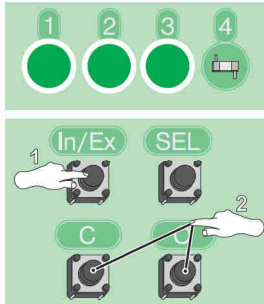
Groupe 3 - commandé par le détecteur de vent ZWD,

Groupe 4 - contrôlé par le détecteur de pluie ZRD.

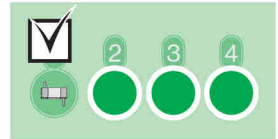
Seuls les accessoires électriques qui ont déjà été ajoutés au réseau Z-Wave peuvent être ajoutés au groupe.



Avec le bouton SEL, sélectionnez le groupe (2 ou 3 ou 4) auquel vous voulez attribuer les accessoires électriques.



Pendant 1,5 sec appuyez la touche "In/Ex" et après appuyez la touche 'C' (fermeture) ou 'O' (ouverture) dont l'accessoire est attribué. Après, en 10 sec appuyez sur le bouton de programmation\*2.



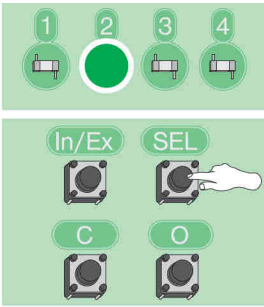
Résultat de la programmation. En cas d'erreur, répétez la procédure ou reportez-vous à la page 7, point 2.

**i** \* 1 Remarque - Il n'est pas possible de définir deux actions opposées à partir de la même entrée numérique (dans le même groupe). Si, par exemple, la fenêtre se ferme sous l'influence de la pluie, il n'est pas possible qu'après la fermeture, la fenêtre s'ouvre automatiquement.

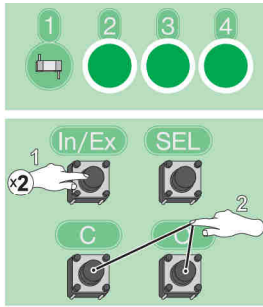
**P** \* 2 Le mode de programmation est atteint en appuyant sur le bouton de programmation sur l'appareil ajouté/retiré. Les produits FAKRO ont des boutons de programmation marqués de la lettre "P".

## SUPPRIMER MODULE DU GROUPE

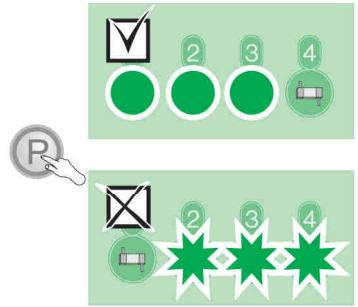
Cette fonction vous permet de supprimer l'accessoire du groupe sans le supprimer du réseau Z-Wave. L'accessoire peut être ajouté de nouveau à un groupe de n'importe quel module dans le même réseau.



Avec le bouton SEL, sélectionnez le groupe (2 ou 3 ou 4) à partir duquel vous voulez supprimer l'accessoire.



Pendant 1,5 sec appuyez deux fois la touche "In/Ex" et après appuyez la touche 'C' (fermer) ou 'O' (ouvrir) dont l'accessoire est attribué. Après, en 10 sec appuyez sur le bouton de programmation\*2.

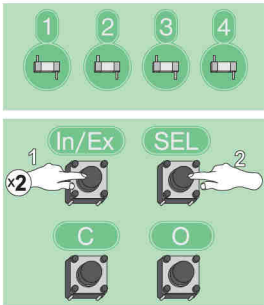


Résultat de la programmation. En cas d'erreur, répétez la procédure ou reportez-vous à la page 7, point 3.

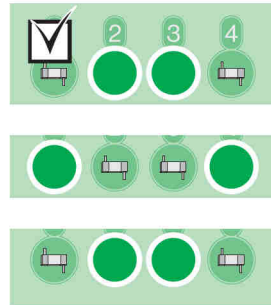
## REDEMARRAGE DU MODULE

REDEMARRAGE DU MODULE PRINCIPALE - efface toutes les informations du module. L'accessoire ne peut être contrôlé qu'après l'opération: SUPPRIMER L'ACCESSOIRE DU RESEAU (page 6), ATTRIBUTION L'ACCESSOIRE AU RESEAU (page 6) et ATTRIBUTION AU GROUPE (page 4).

REDEMARRAGE DU MODULE SECONDAIRE - supprime toutes les informations dans le module. Il est uniquement possible de contrôler à nouveau les accessoires après opération MODULE SECONDAIRE (page 4) et ATTRIBUER AU GROUPE (page 4).



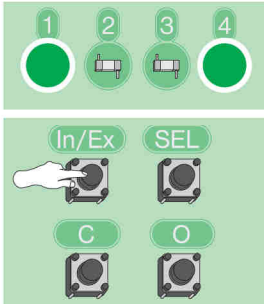
Pendant 1,5 sec appuyez deux fois la touche "In/Ex" et après appuyez la touche SEL.



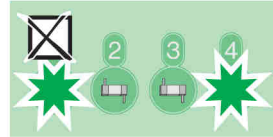
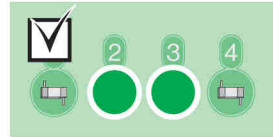
Après quelques secondes, le module signalera le succès de l'opération en alternant l'allumage des diodes.

## ATTRIBUTION DE L'ACCESSOIRE AU RESEAU

Cette fonction vous permet d'ajouter des accessoires électriques au réseau sans les attribuer au groupe. Après avoir effectué cette opération, allez à **ATTRIBUTION AU GROUPE** (page 4) La fonction **ATTRIBUTION D'UN ACCESSOIRE AU RESEAU** peut également être utilisée pour ajouter d'autres module **SECONDAIRE**.



Appuyez la touche "In/Ex" Après, en 10 sec appuyez sur le bouton de programmation\*2.



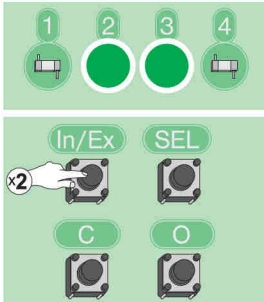
Résultat de la programmation. En cas d'erreur, répétez la procédure ou reportez-vous à la page 7, point 4.

## SUPPRIMER L'ACCESSOIRE DU RESEAU

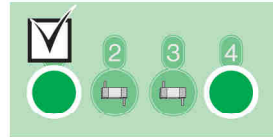
Module n'est pas attribué à un réseau - Supprime l'accessoire de n'importe quel réseau.

Module principale - Supprime les accessoires du réseau de ce module.

Module secondaire - Pas de possibilité de suppression des accessoires.



Appuyez deux fois la touche "In/Ex" Après, en 10 sec appuyez sur le bouton de programmation\*2.



Résultat de la programmation. En cas d'erreur, répétez la procédure ou reportez-vous à la page 7, point 3.



\* 2 Le mode de programmation est atteint en appuyant sur le bouton de programmation sur l'accessoire ajouté /supprimé. Les produits FAKRO ont des boutons de programmation marqués de la lettre "P".

## INFORMATION SUPPLEMENTAIRES

Chaque l'accessoire électrique supprimé du réseau (par exemple endommagé) doit être retiré de la mémoire du module. Cette action raccourcira le temps de réaction et prolongera le temps de travail des contrôleurs mobiles. S'il est impossible de retirer un accessoire endommagé de la mémoire du module, il est conseillé de redémarrer l'ensemble du réseau et de le créer à nouveau.

Après avoir ajouté de nouveaux accessoires au réseau qui doivent être contrôlés par le module SECONDAIRE, l'opération MODULE SECONDAIRE (page 4) et d'ATTRIBUTION AU GROUPE (page 4) doivent être répétées.

## PROBLEMES

1. Il n'est pas possible d'attribuer ZWMP comme module SECONDAIRE.

Rétablissez des paramètres d'usines dans le module ajouté. Assurez-vous de suivre la procédure dans le délai imparti. La fonction MODULE SECONDAIRE du module ZWMP fonctionne pendant 10 secondes. Problème de portée possible.

2. Il n'est pas possible d'attribuer l'accessoire à un groupe choisie.

Maximum 231 accessoires électriques sont possible à connecter aux 3 groupes maximum. L'accessoire n'est pas sur le réseau ou est hors de portée du réseau Z-Wave.

3. Il n'est pas possible de supprimer un accessoire d'un groupe ou d'un réseau.

Assurez-vous que le bouton de programmation est appuyé sur le bon accessoire, en temps de 10 secondes à partir de début de la procédure. Problème de portée possible.

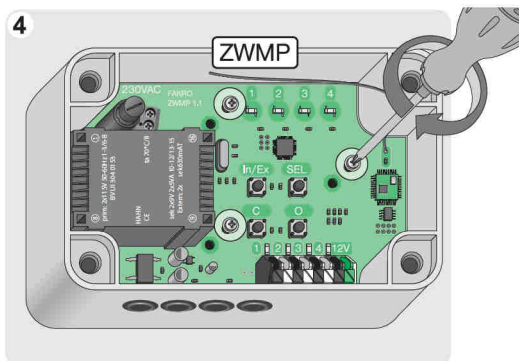
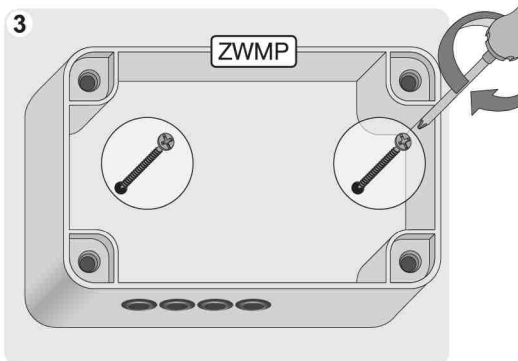
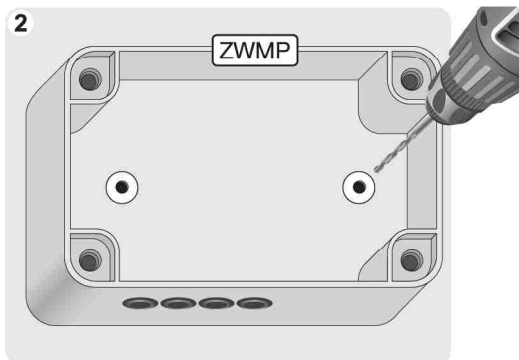
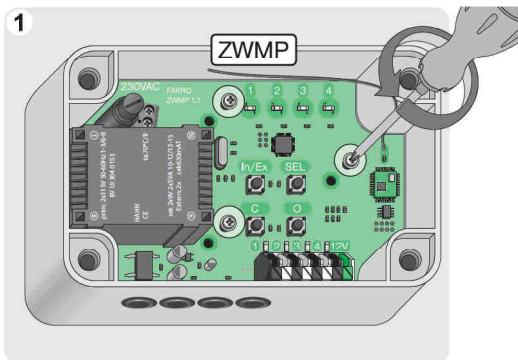
4. Il n'est pas possible d'ajouter l'accessoire.

Il est possible que l'accessoire est attribué à un autre réseau. Effectuez la procédure SUPPRIMER L'ACCESSOIRE DE RESEAU. Assurez vous que le bouton de programmation est enfoncé dans les 10 secondes à partir de début de la procédure. Maximum de 231 accessoires électriques peuvent être attribués au module. Problème de portée possible.

5. Problème avec la portée.

Vérifiez que l'accessoire que vous souhaitez contrôler est correctement connecté à la source d'alimentation. Vérifiez si l'accessoire peut être démarré à partir du bouton de commande manuelle.

## MONTAGE DU MODULE



## GARANTIE

Le fabricant garantit le bon fonctionnement de ce module. Il s'engage également à réparer ou échanger le module endommagé si son endommagement résulte des vices des matières premières ou de sa construction. Cette garantie est valable 24 mois à partir de la date d'achat dans le respect des conditions suivantes:

- L'installation a été réalisée selon les indications du fabricant.

- Les sceaux n'ont pas été endommagés et les changements dans la construction n'ont pas été introduites.

- Le module a été usagé selon sa destination et dans le respect de son mode d'emploi.

- L'endommagement ne résulte pas d'une installation électrique défectueuse ou des intempéries.

- Le fabricant n'est pas responsable des endommagements mécaniques ni ceux résultants de sa mauvaise utilisation.

En cas d'avarie le module doit être livré avec sa Carte de Garantie. Les vices découverts durant la période de la garantie seront réparés gratuitement dans un délai qui ne dépasse pas 14 jours ouvrables à partir de la date de la réception de ce dispositif. Les réparations dans le cadre de la garantie et après son expiration sont réalisées par le fabricant FAKRO PP. Sp. z o.o.

### **FAKRO Sp. z o.o.**

Ul. Węgierska 144A, 33-300 Nowy Sącz

Polska

[www.fakro.com](http://www.fakro.com)

tel.+ 48 18 444 0 444, fax. +48 18 444 0 333

### Certificat de qualité

Module

---

Modèle

---

Numéro de série

---

Vendeur

---

Adresse

---

Data d'achat

---

Signature (cachet) de l'installateur