

Module d'adaptation Z-Wave



ZWMA4



REGLES DE SECURTE	3
COMMANDE -ENTRÉES NUMERIQUES	3
COMMANDE- MODULE	4
DEMMARAGE RAPIDE	5
MODULE SECONDAIRE	6
ATTRIBUTION DU MODULE AU RESEAU	6
ATTRIBUTION DU MODULE AU GROUPE	7
SUPPRIMER DE RESEAU	7
SUPPRIMER DU GROUPE	8
REDEMMARAGE DU MODULE	8
INFORMATION SUPLEMENTAIRES	9
PROBLEMES	9
MONTAGE DU MODULE	10
GARANTIE	11



Mesdames, Messieurs! Merci d'avoir choisi les produits de la société FAKRO. Nous espérons qu'ils répondront à vos attentes. Afin d'assurer leur bon fonctionnement, veuillez bien de lire attentivement la présente Instruction Originale.

DESCRIPTION

Le module ZWMA4 permet de commander à distance les accessoires électriques compatibles avec le système Z-Wave. Grâce aux contacts sans potentiel, le module est appelé la porte sur le système Z-Wave pour d'autres accessoires externes tels que: clavier murale, thermostat, interrupteur horaire, système EIB/KNX etc. Maximum 231 accessoires électriques sont possible à connecter aux 4 groupes maximum. Le module ZWMA4 peut jouer le rôle du module PRINCIPALE et SECONDAIRE.

i Le module PRINCIPALE (PRIMARY) - sert à commander les accessoires électriques. Il peut modifier la programmation du réseau, attribuer ou supprimer les accessoires électriques. Un réseau Z-wave peut posséder un seul module PRINCIPALE.

i Le module SECONDAIRE (SECONDARY) - sert uniquement à commander les accessoires électriques. Un seul réseau Z-wave peut posséder plusieurs modules SECONDAIRES.

CONSTRUCTION DU MODULE

1,2,3,4	Diode de signalisation LED
In/Ex	Touche fonctionnelle
Select	Touche changement de canal
▲	Touche FERMETURE
▼	Touche OUVERTURE
①	Signalisation d'alimentation du module
②	Signalisation d'entrée sans potentiel
③	Quatre entrees doubles sans potentiel
④	Trous de montage

PARAMETRES TECHNIQUES

Alimentation:
230V AC

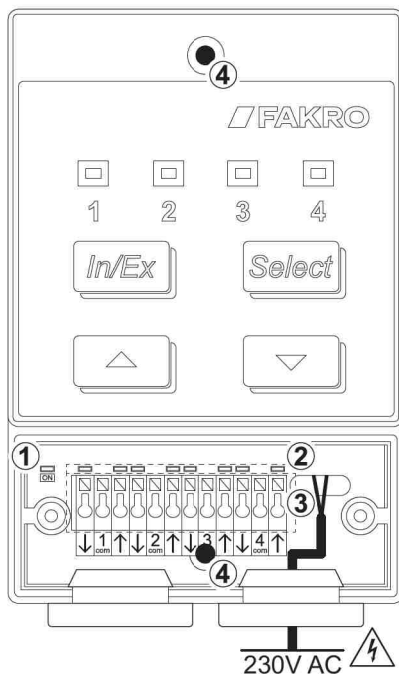
Distance:
jusqu'a 20m en bâtiment

Température de travail:
5 - 40°C

Dimensions:
127/80/36 mm

Protocole radio:
Z-Wave

Fréquence du travail:
EU - 868,4 MHz;
AS/NZ - 921,42 MHz;
US/Canada - 908,4 MHz;
RU - 869 MHz.
(selon la version)



REGLES DE SECURITE

Pendant l'installation du module ZMWA, il faut prendre en considération les recommandations suivantes:

- L'installation devra être effectuée par une personnes qualifiée et conformément aux indications du fabricant.
 - Lors de l'installation du module, l'alimentation doit être débranchée
 - Une fois le module déballé, vérifiez si ses éléments ne présentent pas de traces des endommagements mécanique.
 - Avant de raccorder le module, vérifiez si la tension d'alimentation est compatible avec la tension du servomoteur indiquée sur la plaquette signalétique.
 - Les emballages en plastiques doivent être gardés hors portée des enfants car ils peuvent être une source de danger potentielle.
 - Le module ZWMA4 ne peut être utilise qu'aux fins pour lesquelles il a été conçu. L'entreprise Fakro décline toute responsabilité des conséquences d'une mauvaise utilisation du module.
 - Avant d'effectuer toute activité relative au nettoyage, à la regulation et à la désinstallation, le dispositifs doit être débranché du réseau d'alimentation.
 - Ne pas laver avec des solvants ou un jet d'eau (ne pas immerger dans l'eau)
 - Toute réparation du module doit être effectuée par un service agréé par le fabricant
 - La longueur admise des fils branchés aux entrées numériques est de 5m.
- Des fils plus longs peuvent être utilisés, mais il faut s'assurer que les interférences n'affectent pas le travail du module ZWMA4
- Le module météorologique ZMWA est prévu pour l'installation à l'intérieur.

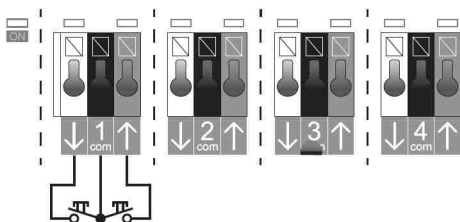


Le module est alimenté par une tension dangereuse de 230V AC!

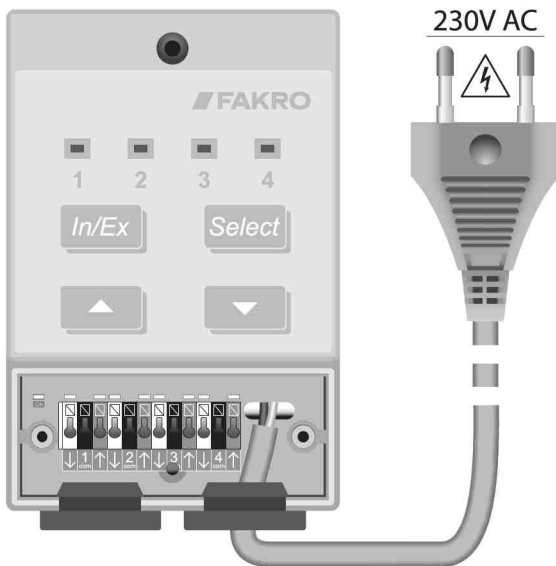
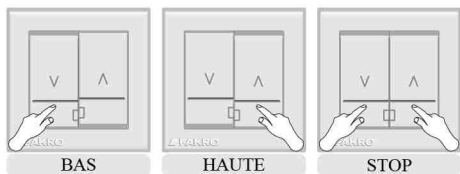
COMMANDE -ENTRÉES NUMERIQUES

Le module ZMWA possède 4 entrées doubles numériques, sans potentiels 1, 2, 3, 4. Les fils connectés à ces entrées doivent avoir la coupe de min. 0,25 mm² et doivent fournir un signal sans potentiel.

Le module ZWMA4 est alimenté par 230V AC! Diagramme de connexion ci-dessous.



Court-circuits de contacte BAS/COM - FERMETURE
 Court-circuits de contacte HAUTE/COM - OUVERTURE
 Court-circuits de tous les contacts - STOP



Les terminales sont recouvertes d'un couvercle de protection, fixé avec deux vis.

COMMANDE -MODULE

Le module peut contrôler les accessoires électriques en mode BASIC (par défaut) ou ELARGI. Le changement du mode de contrôle concerne uniquement les entrées sans potentiel. Les boutons de contrôle du module fonctionnent toujours en MODE ELARGI.



CHANGEMENT DU MODE DE COMMANDE - Appuyez 5 fois sur la touche "In/Ex" pendant 2 sec. Changement de mode sera signalé par les diodes qui vont clignoter 3 fois.

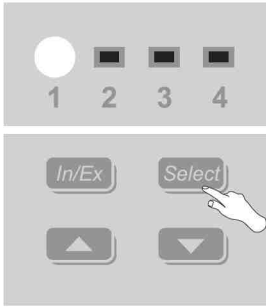
BASIC

i Un appui COURT sur le bouton de commande (moins de 0,5 seconde) provoque l'action jusqu'à la position finale.

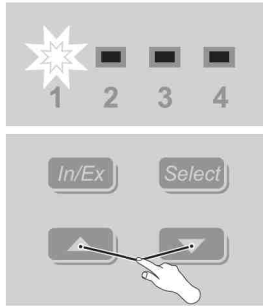
Appuyez SIMULTANEMENT sur les boutons de commande pour arrêter l'action.

i Un appui LONGUE sur les boutons de commande (plus que 0,5 seconde) provoque l'action jusqu'au moment de libération de bouton.

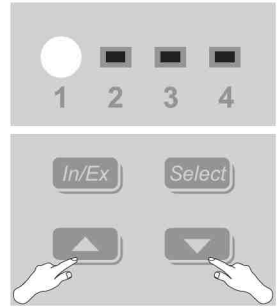
ELARGI



CHOIX DE GROUPE
Boutton Select



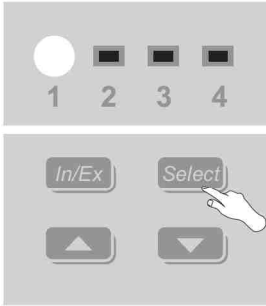
COMMANDE
Boutton HAUTE ou BAS.



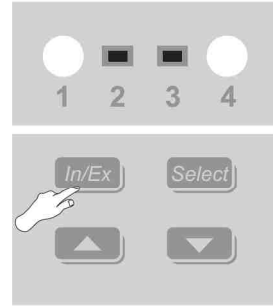
STOP
Boutton HAUTE et BAS

DEMMARAGE RAPIDE

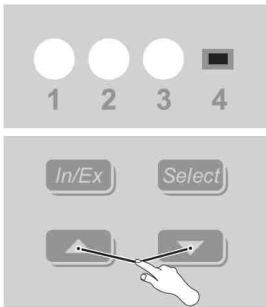
Cette fonction vous permet d'ajouter un accessoire au réseau Z-Wave, tout en l'attribuant à un groupe sélectionné.



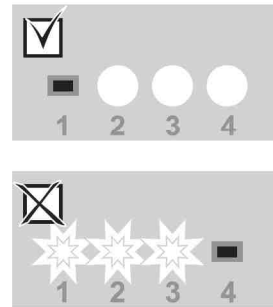
Avec le bouton Select, sélectionnez le groupe (1, 2, 3 ou 4) auquel vous voulez attribuer l'accessoire.



Appuyez le bouton In/Ex. Attendez que les diodes s'allument.



Appuyez sur l'un des boutons de commande. Ensuite, dans les 10 secondes, appuyez sur le bouton de programmation*.



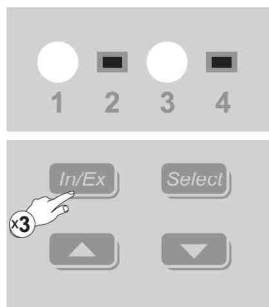
Résultat de la programmation. En cas d'erreur, répétez la procédure ou reportez-vous à la page 9, point 1 ou 3.



* Le mode de programmation est atteint en appuyant sur le bouton de programmation sur l'accessoire ajouté /supprimé. Les produits FAKRO ont des boutons de programmation marqués de la lettre "P".

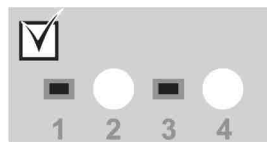
ATTRIBUTION ZWMA4 COMME MODULE SECONDAIRE

En ajoutant un autre module au réseau commun Z-Wave, nous pouvons contrôler les mêmes accessoires électriques à l'aide des différents modules. Les modules peuvent être de n'importe quel type. Pour que le module SECONDAIRE puisse contrôler les accessoires électriques, ajoutez-les au groupe sélectionné (page 7).



Appuyez trois fois sur la touche "In/Ex" pendant 1 sec.

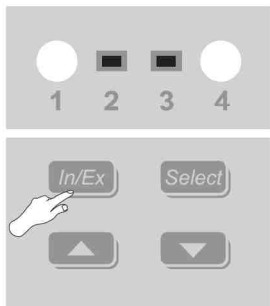
Pendant 10 sec appuyez le fonction ATTRIBUER AU RESEAU sur le module SECONDAIRE. Module ZWMA4 - page 6, Un autre type de module - voir son manuel.



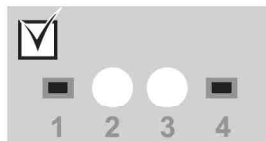
Résultat de la programmation. En cas d'erreur, répétez la procédure ou reportez-vous à la page 9, point 2.

ATTRIBUTION DU MODULE AU RESEAU

Cette fonction vous permet d'ajouter des accessoires électriques au réseau sans les ajouter au groupe. Après avoir effectué cette opération, allez à ATTRIBUER AU GROUPE (page 7). La fonction ATTRIBUTION D'UN ACCESSOIRE AU RESEAU peut également être utilisée pour ajouter d'autres module SECONDAIRE.



Appuyez la touche "In/Ex" Après, en 10 sec appuyez sur le bouton de programmation*.



Résultat de la programmation. En cas d'erreur, répétez la procédure ou reportez-vous à la page 9, point 1.



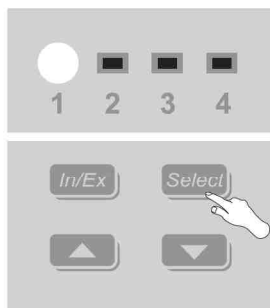
Si vous ajoutez un autre module à la place de l'accessoire, activez la fonction ATTRIBUTION DU MODULE COMME SECONDAIRE. Module ZWMA4 - page 6. Un autre type de module - voir son manuel.



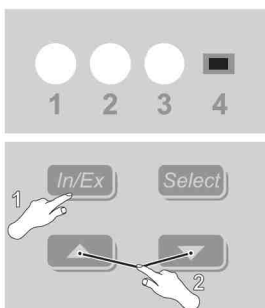
* Le mode de programmation est atteint en appuyant sur le bouton de programmation sur l'accessoire ajouté /supprimé. Les produits FAKRO ont des boutons de programmation marqués de la lettre "P".

ATTRIBUTION DU MODULE AU GROUPE

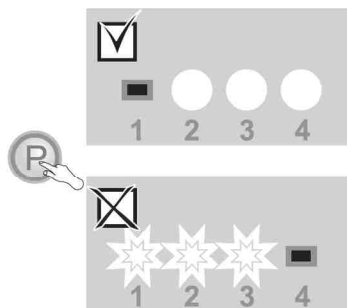
La procédure vous permet d'ajouter l'accessoire à un groupe sélectionné. Seuls les accessoires électriques qui ont déjà été ajoutés au réseau Z-Wave peuvent être ajoutés au groupe.



Avec le bouton Select, sélectionnez le groupe (1, 2, 3 ou 4) auquel vous voulez attribuer l'accessoire.



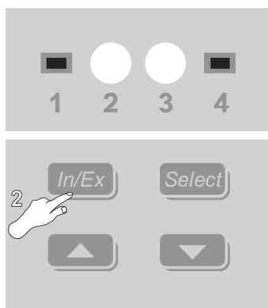
Appuyez la touche "In/Ex" en 1 sec et après appuyez sur le bouton de commande. Après en 10 sec, appuyez le bouton de programmation.



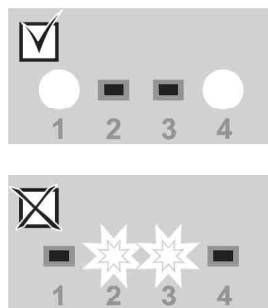
Résultat de la programmation. En cas d'erreur, répétez la procédure ou reportez-vous à la page 9, point 3.

SUPPRIMER DE RESEAU

Les accessoires électriques peuvent être supprimés du réseau Z-Wave par les modules PRINCIPALES.



Appuyez deux fois la touche "In/Ex".Après en 10 sec, appuyez le bouton de programmation*.



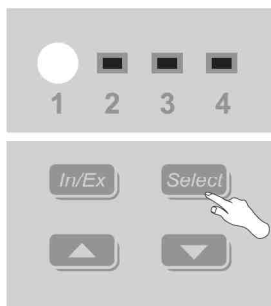
Résultat de la programmation. En cas d'erreur, répétez la procédure ou reportez-vous à la page 9, point 4.



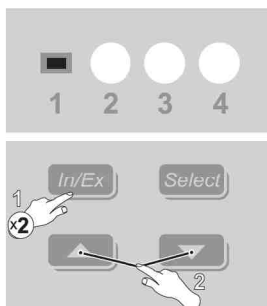
* Le mode de programmation est atteint en appuyant sur le bouton de programmation sur l'accessoire ajouté /supprimé. Les produits FAKRO ont des boutons de programmation marqués de la lettre "P".

SUPPRIMER DU GROUPE

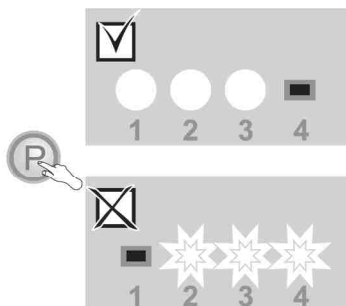
Cette fonction vous permet de supprimer l'accessoire du groupe sans le supprimer du réseau Z-Wave. L'accessoire peut être ajouté de nouveau à un groupe de n'importe quel module dans le même réseau.



Avec le bouton SEL, sélectionnez le groupe (2 ou 3 ou 4) à partir duquel vous voulez supprimer l'accessoire.



Pendant 1 sec appuyez deux fois la touche "In/Ex" et après appuyez l'un des touches de commande. Après, en 10 sec appuyez sur le bouton de programmation*.

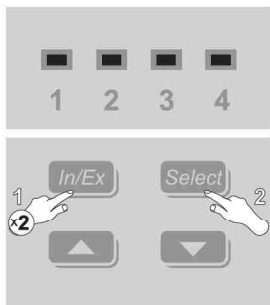


Résultat de la programmation. En cas d'erreur, répétez la procédure ou reportez-vous à la page 9, point 4.

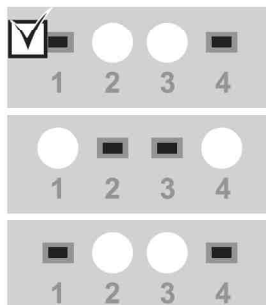
REDEMMARAGE DU MODULE

REDEMMARAGE DU MODULE PRINCIPALE - efface toutes les informations du module. L'accessoire ne peut être contrôlé qu'après l'opération: SUPPRIMER L'ACCESSOIRE DU RESEAU (page 7), et REDEMMARAGES RAPIDE (page 5).

REDEMMARAGE DU MODULE SECONDAIRE - supprime toutes les informations dans le module. Il est uniquement possible de contrôler à nouveau les accessoires après opération ATTRIBUTION DU MODULE SECONDAIRE (page 6) et ATTRIBUER AU GROUPE (page 7).



Pendant 1 sec appuyez deux fois la touche "In/Ex" et après appuyez la touche SEL.



Après quelques secondes, le module signalera le succès de l'opération en alternant l'allumage des diodes.



* Le mode de programmation est atteint en appuyant sur le bouton de programmation sur l'accessoire ajouté /supprimé. Les produits FAKRO ont des boutons de programmation marqués de la lettre "P".

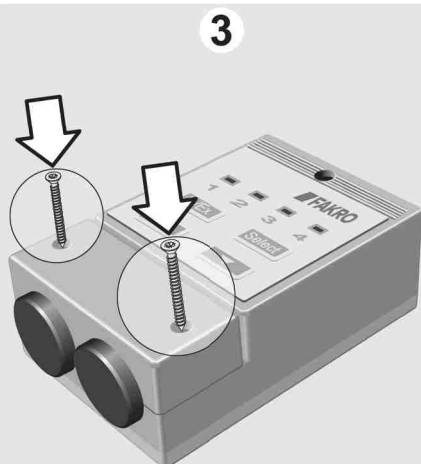
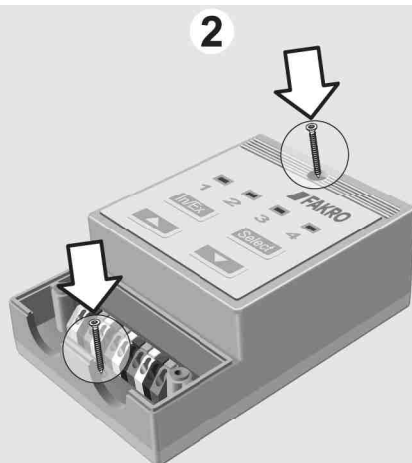
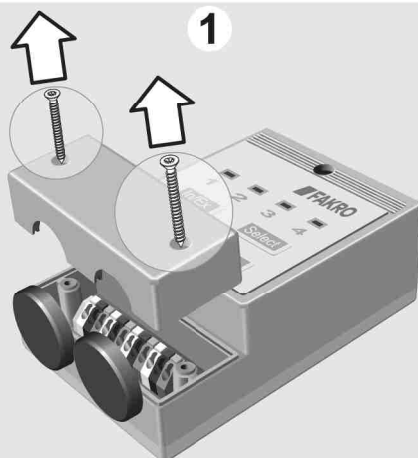
INFORMATION SUPPLEMENTAIRES

Chaque l'accessoire électrique supprimé du réseau (par exemple endommagé) doit être retiré de la mémoire du module. Cette action raccourcira le temps de réaction et prolongera le temps de travail des contrôleurs mobiles. S'il est impossible de retirer un accessoire endommagé de la mémoire du module, il est conseillé de redémarrer l'ensemble du réseau et de le créer à nouveau.

PROBLEMES

CAUSE	SOLUTION
1. Il n'est pas possible d'ajouter l'accessoire au réseau Z-wave.	
L'accessoire est attribué à un autre réseau Z-wave.	SUPPRIMER DE RESEAU (page 7).
Le bouton de programmation n'a pas été appuyé.	Appuyez le bouton de programmation pour 2 sec.
Trop long temps d'attente pour appuyer sur le bouton de programmation sur l'accessoire.	Assurez vous que le bouton de programmation est enfoncé dans les 10 secondes à partir de début de la procédure.
2. Il n'est pas possible d'attribuer ZWMA4 comme module SECONADAIRE.	
Temps d'attente trop long pour démarrer la fonction ATTRIBUER L'ACCESSOIRE sur le module PRICIPALE.	Démarrer la fonction ATTRIBUER L'ACCESSOIRE dans le module PRINCIPALE en temps de 10 secondes.
3. Il n'est pas possible d'attribuer l'accessoire à un groupe choisie.	
Aucun bouton de programmation appuyé.	Appuyez le bouton de programmation pour 2 sec.
Temps d'attente trop long pour démarrer la bouton de programmation sur l'accessoire.	Appuyez sur le bouton de programmation dans un délai maximum de 10 secondes.
4. Il n'est pas possible de supprimer l'accessoire de groupe ou de réseau Z-Wave.	
Aucun bouton de programmation appuyé.	Appuyez le bouton de programmation pour 2 sec.
Temps d'attente trop long pour démarrer la bouton de programmation sur l'accessoire.	Appuyez sur le bouton de programmation dans un délai maximum de 10 secondes.
5. Il n'est pas possible de commander de l'accessoire.	
Pas d'alimentation.	Vérifiez si l'accessoire que vous voulez commander est correctement connecté à la source d'alimentation. Cela peut être fait en utilisant le bouton de contrôle manuel.
Trop grande distance entre les appareils. Obstacles possibles limitant la portée (par exemple, le module est dans une armoire métallique).	Essayez de changer la position du module ZWMA4.

MONTAGE DU MODULE



GARANTIE

Le fabricant garantit le bon fonctionnement de ce module. Il s'engage également à réparer ou échanger le module endommagé si son endommagement résulte des vices des matières premières ou de sa construction. Cette garantie est valable 24 mois à partir de la date d'achat dans le respect des conditions suivantes:

- L'installation a été réalisée selon les indications du fabricant.

- Les sceaux n'ont pas été endommagés et les changements dans la construction n'ont pas été introduites.

- Le module a été usagé selon sa destination et dans le respect de son mode d'emploi.

- L'endommagement ne résulte pas d'une installation électrique défectueuse ou des intempéries.

- Le fabricant n'est pas responsable des endommagements mécaniques ni ceux résultants de sa mauvaise utilisation.

En cas d'avarie le module doit être livré avec sa Carte de Garantie. Les vices découverts durant la période de la garantie seront réparés gratuitement dans un délai qui ne dépasse pas 14 jours ouvrables à partir de la date de la réception de ce dispositif. Les réparations dans le cadre de la garantie et après son expiration sont réalisées par le fabricant FAKRO PP. Sp. z o.o.

FAKRO Sp. z o.o.

Ul. Węgierska 144A, 33-300 Nowy Sącz

Polska

www.fakro.com

tel. +48 18 444 0 444, fax. +48 18 444 0 333

Certificat de qualité

Dispositif

Modèle

Numéro de série

Vendeur

Adresse

Data d'achat

Numéro de facture

Signature (cachet) de l'installateur

