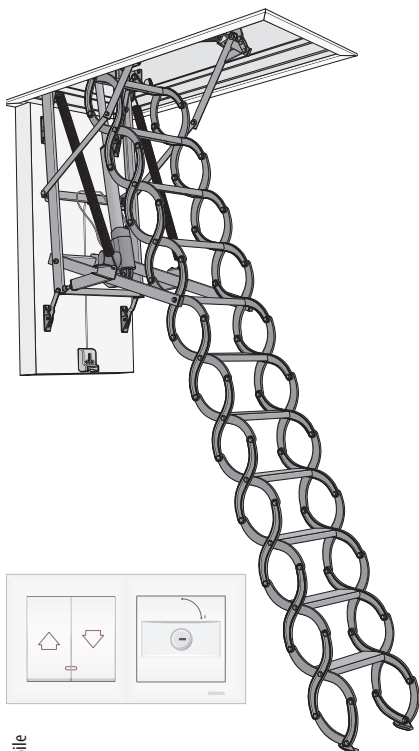


ESCALIER ELECTRIQUE



LET

ZTMS 

RÈGLES DE SÉCURITÉ	2
SCHÉMA DE CONNEXION	3
INSTALLATION DU CONTRÔLEUR	4
TOUCHE DE PROGRAMMATION	6
VERROUILLAGE D'ESCALIER	6
DÉCLARATION DE CONFORMITÉ	6
COMMANDE MANUELLE	7
DÉVERROUILLAGE D'URGENCE	8
RÉSOLUTION DE PROBLÈMES	9
COMPATIBILITÉ DES APPAREILS WIFI	10
DÉMARRAGE RAPIDE	10
GARANTIE	11



DESCRIPTION DE L'ENSEMBLE

L'ensemble d'escalier électrique comprend : un escalier en ciseaux, un servomoteur 24VDC, un module de commande ZTMS avec interrupteurs muraux, une alimentation 24VDC.

Le module de commande est doté d'une interface radio WiFi intégrée permettant de contrôler directement l'escalier à l'aide d'un smartphone.

Le module dispose également de deux entrées de commande libres de potentiel permettant une commande filaire via un interrupteur mural.

Il est recommandé d'installer une serrure murale à clé pour empêcher toute utilisation non autorisée ou accidentelle de l'escalier.

PARAMETRES TECHNIQUES		
ALIMENTATION	SERVOMOTEUR	MODULE RADIO ZTMS
Tension d'entrée: 100-240 V CA ~50/60 Hz Puissance nominale: 120W Tension de sortie: 24 V CC	Tension d'alimentation: 24V DC Force de projection maximale: 5000N Cycle de travail du servomoteur: 10%, max 2min ON/ 18min OFF	Protocole radio: Wi-Fi Portée: jusqu'à 20m dans le bâtiment Fréquence: 2,4 GHz Température de fonctionnement: -10 à +70°C

RÈGLES DE SÉCURITÉ

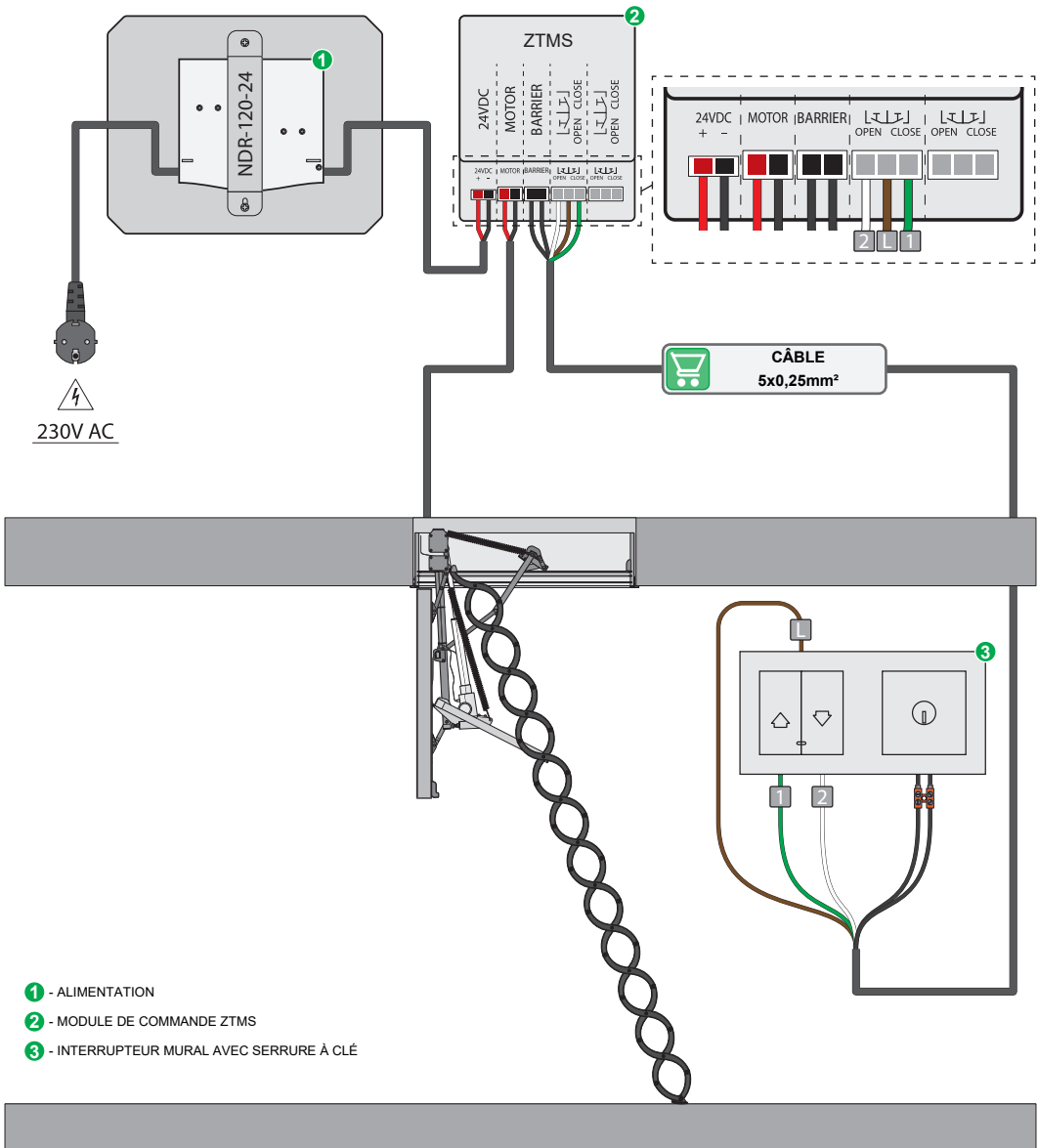


ATTENTION : PIÈCES MOBILES, ATTENTION AUX DOIGTS ET AUTRES PARTIES DU CORPS !

- Après le déballage, vérifiez que les composants de l'ensemble LET ne présentent pas de signes de dommages mécaniques.
- L'emballage en plastique doit être hors de portée des enfants car il constitue une source potentielle de danger.
- Le kit de commande est conçu pour être installé à une altitude inférieure à 2000 m au-dessus du niveau de la mer. Installez le kit de préférence sur ou au-dessus du plafond, mais en dessous de 2 m.
- L'installation de l'ensemble LET et le branchement de l'installation doivent être effectués conformément aux instructions ci-jointes par un installateur qualifié. Un branchement incorrect de l'installation et une mauvaise pose du couvercle du contrôleur peuvent constituer un risque d'incendie.
- Il est nécessaire d'utiliser une alimentation électrique appropriée.
- Avant de brancher l'ensemble LET, s'assurer que la tension d'alimentation correspond à la tension indiquée sur la plaque signalétique.
- L'ensemble LET doit être utilisée dans le but pour lequel elle a été conçue.
- L'installation électrique doit comprendre un interrupteur bipolaire facilement accessible avec une séparation des contacts d'au moins 3 mm.
- Les fils de commande libres de potentiel ne doivent pas dépasser 30 m à travers l'interrupteur.
- L'installation alimentant l'ensemble doit être protégée par un disjoncteur de 10A.
- Les règles de sécurité doivent être strictement respectées. L'ensemble LET est équipé d'un servomoteur électrique. L'utilisation de ce servomoteur monté pour actionner l'escalier présente un risque de blessure. Bien que le mécanisme du servomoteur soit équipé d'un interrupteur de surcharge, les forces en jeu sont suffisamment élevées pour provoquer des blessures.
- Cet équipement n'est pas destiné à être utilisé par des personnes (y compris des enfants) dont les capacités physiques, sensorielles ou mentales sont réduites, ou par des personnes sans expérience ou connaissance de l'équipement, sauf sous surveillance ou conformément aux instructions d'origine du produit fournies par les personnes responsables de leur sécurité.
- L'utilisation de l'escalier n'est autorisée qu'en cas de contact visuel avec l'ouverture de l'escalier.
- Il est nécessaire de séparer une zone de sécurité autour de l'escalier installé afin d'éliminer le risque de blessures par écrasement.
- Interdiction d'activer/de replier l'escalier lorsque l'utilisateur se tient debout sur l'échelle.
- Il est recommandé d'installer une barrière de protection contre les chutes autour de l'ouverture du grenier.
- Risque de glisser et de tomber de l'échelle en raison d'une mauvaise utilisation.
- Risque d'utiliser les escaliers avec une échelle qui n'a pas été correctement ajustée à la hauteur de la pièce (les supports de l'échelle doivent être munis d'un boulon d'appui correctement ajusté).
- Avant toute utilisation, vérifiez toujours que l'échelle touche le sol lorsqu'elle est déployée.
- Veillez à ce que la prise électrique et la fiche soient facilement accessibles.
- Il est nécessaire de débrancher l'escalier du réseau électrique à l'aide de la fiche du câble fourni :
- Lors de toute opération de nettoyage, de réglage ou de démontage des pièces électriques de l'ensemble LET.
- En cas de foudre
- Lorsque des traces visibles de taches d'eau sont constatées sur les éléments de l'escalier, jusqu'à ce qu'elles soient séchées et que les éléments de l'escalier soient inspectés. Pendant cette période, n'ouvrez et ne faites fonctionner l'escalier qu'en utilisant le mécanisme d'ouverture d'urgence.
- Pour le nettoyage des parties électriques, n'utilisez pas de solvants, ni d'eau pulvérisée (n'immergez pas dans l'eau).
- Les réparations de l'appareil doivent être effectuées par le centre de service agréé par le fabricant. Toute intervention sur l'unité de commande autre que la partie connexion annule la garantie et peut entraîner un dysfonctionnement du produit et/ou un risque d'incendie.
- Le produit doit être inspecté périodiquement après 400 cycles de fonctionnement (1 cycle = ouverture - fermeture), mais au moins tous les 12 mois. L'application vous informera de la nécessité d'une inspection. L'inspection doit être effectuée par une personne autorisée.
- Des dispositifs et équipements de protection individuelle sont nécessaires en raison du risque de blessure lors des opérations de maintenance/entretien (fermeture et ouverture de la trappe ou dépliage/repliage de l'échelle).

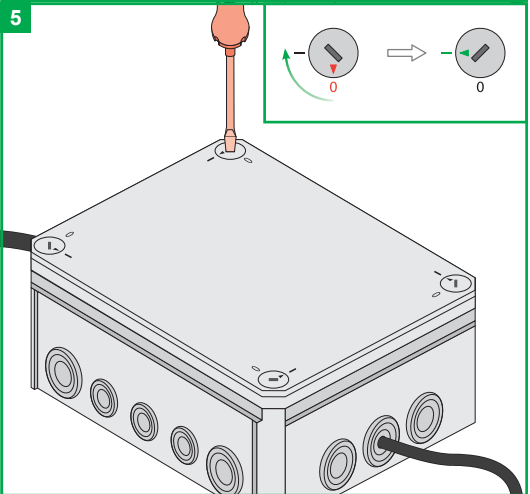
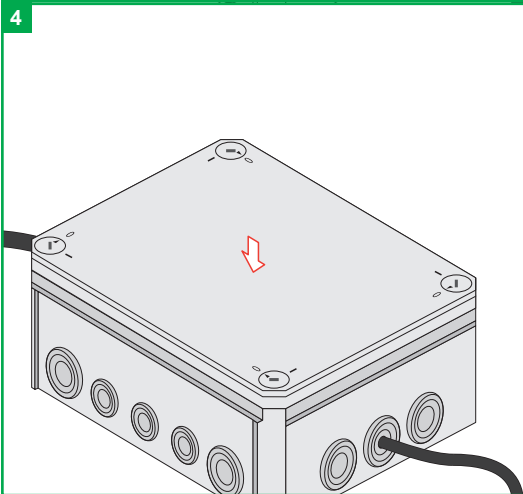
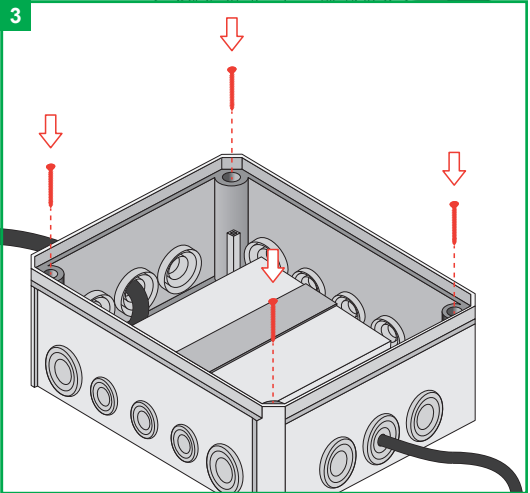
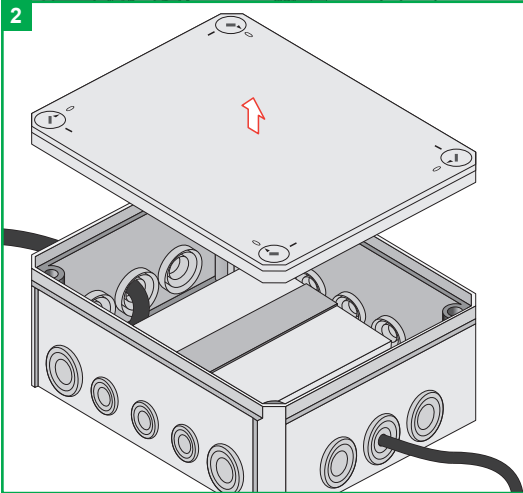
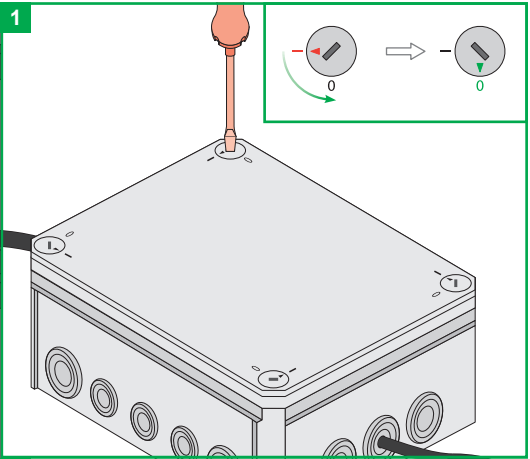
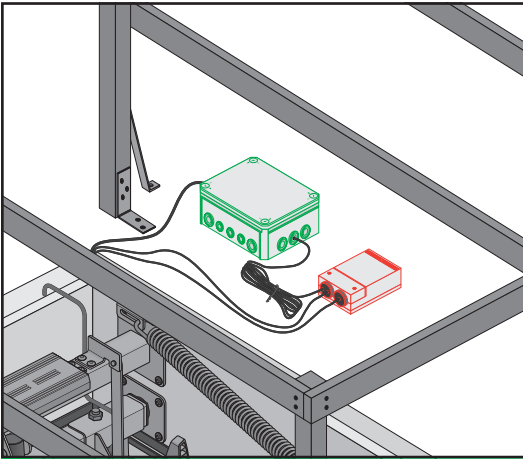
SCHEMA DE CONNEXION

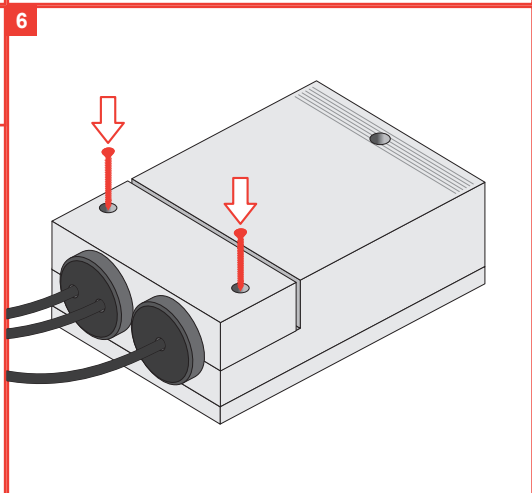
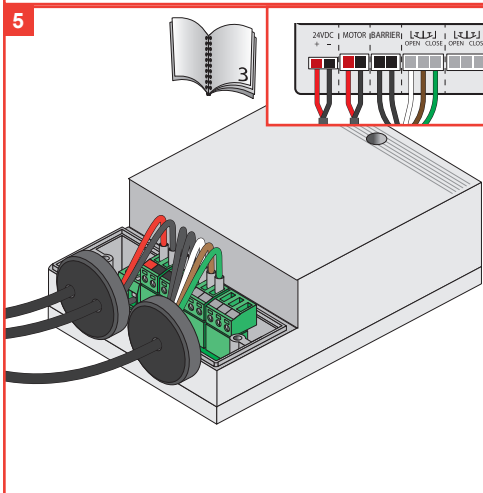
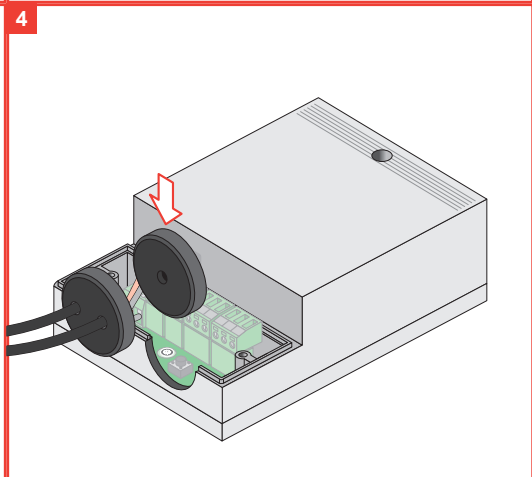
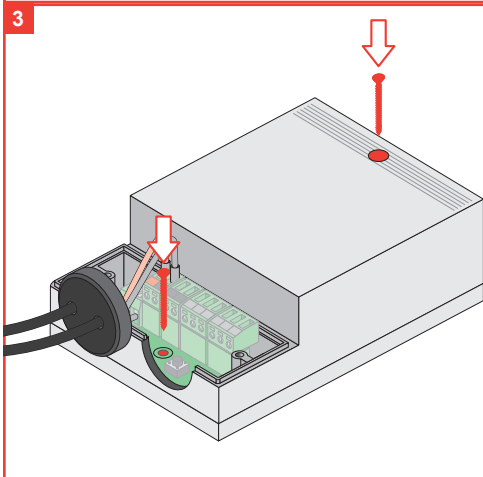
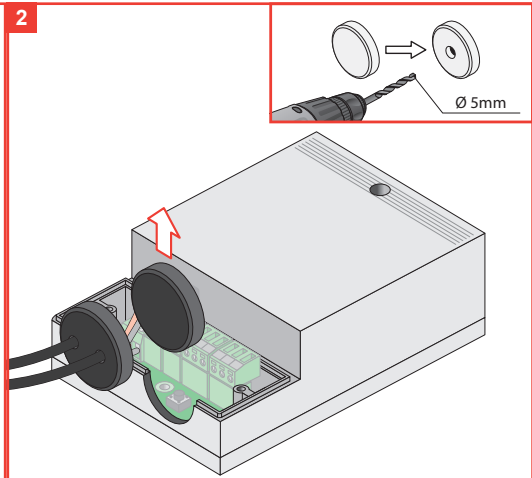
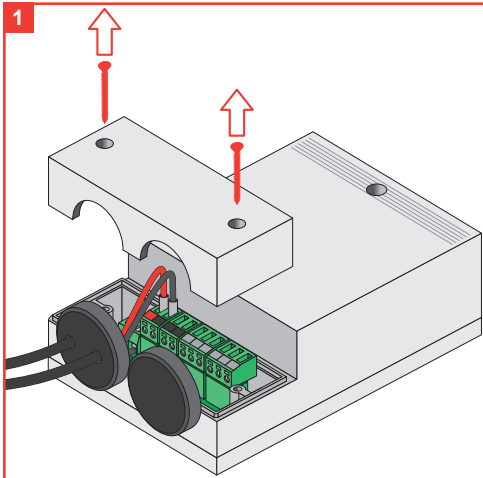
L'ensemble doit être connecté au réseau selon le schéma ci-dessous.



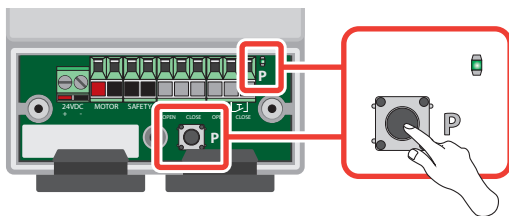
- 1 - ALIMENTATION
- 2 - MODULE DE COMMANDE ZTMS
- 3 - INTERRUPTEUR MURAL AVEC SERRURE À CLÉ

INSTALLATION DU CONTRÔLEUR





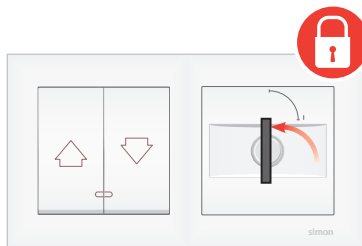
TOUCHE DE PROGRAMMATION



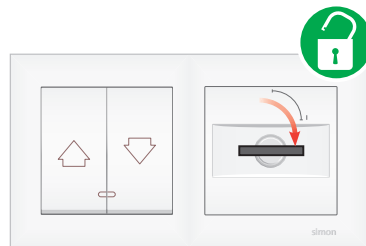
L'appareil entre en mode programmation en appuyant sur la touche P.

VERROUILLAGE D'ESCALIER

Il est recommandé d'installer une serrure murale avec une clé pour empêcher toute utilisation non autorisée ou accidentelle des escaliers. L'utilisation d'une serrure à clé située dans l'interrupteur mural empêche l'activation accidentelle des escaliers et leur fonctionnement par des enfants ou des personnes non autorisées.



Tournez à gauche pour verrouiller l'escalier.



Tournez à droite pour déverrouiller l'escalier.

DÉCLARATION DE CONFORMITÉ



FAKRO Sp. z o.o. z o. o. déclare par la présente que le type d'équipement radio LET est conforme à la directive RED 2014/53/UE.

Le texte intégral de la déclaration UE de conformité est disponible à l'adresse Internet suivante : <https://www.fakro.com/ce-declarations/search/>



CONFORMITÉ AVEC LA DIRECTIVE WEEE

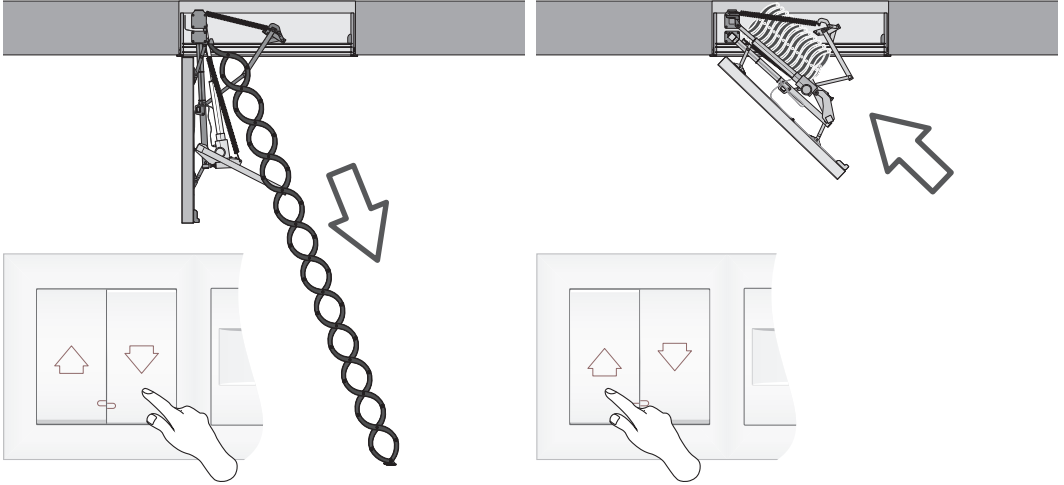
Les appareils marqués de ce symbole ne doivent pas être jetés avec les ordures ménagères.

Il est de la responsabilité de l'utilisateur de déposer l'appareil usagé dans un centre de recyclage désigné.

COMMANDE MANUELLE



Attention!!! Avant de commencer, aménagez une zone de protection sous les escaliers.

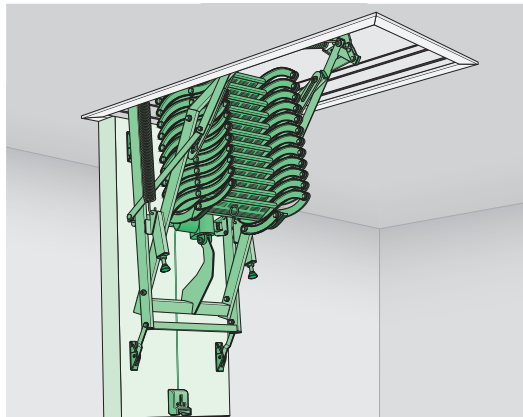
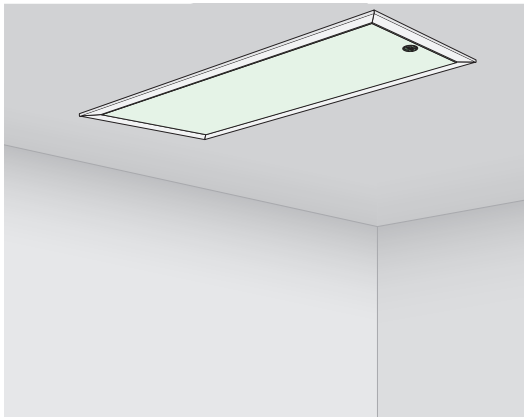


Maintenez le bouton « EN BAS » enfoncé pour ouvrir les escaliers.

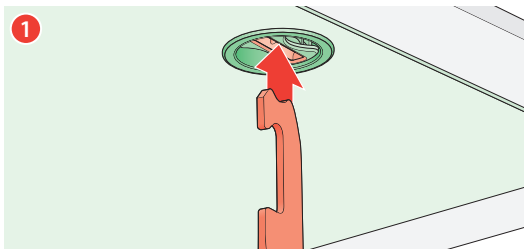
Maintenez le bouton « EN HAUT » enfoncé pour fermer l'escalier.

DÉVERROUILLAGE D'URGENCE

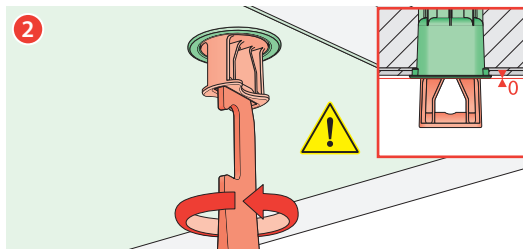
En cas de panne de courant, l'escalier peut être ouvert et fermé manuellement à l'aide d'un déverrouillage d'urgence mécanique. Les consignes de sécurité suivantes doivent notamment être respectées lors de l'exécution des opérations décrites dans ce chapitre.



DÉVERROUILLAGE



1 Placez l'extrémité de la tige dans l'encoche de la trappe.

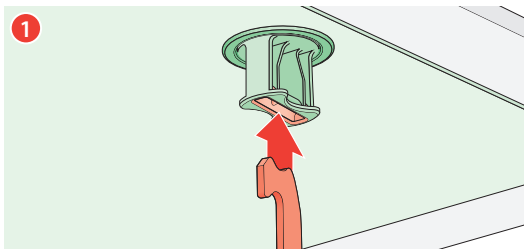


2 Tournez vers la gauche jusqu'à ce que le crochet soit au même niveau que la trappe (schéma). L'opération peut également être effectuée manuellement, sans utiliser la tige. Le servomoteur est déverrouillé. L'escalier peut être déplié et replié manuellement.

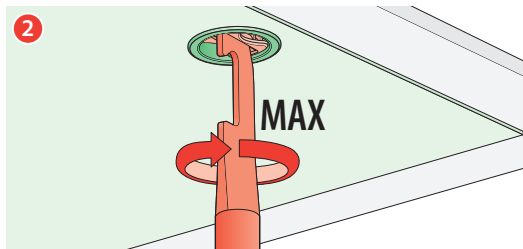


Dévisser davantage le crochet pourrait endommager l'ensemble.


VERROUILLAGE





1 Placez l'extrémité de la tige dans l'encoche de la trappe.



2 Tournez dans le sens des aiguilles d'une montre jusqu'à ce qu'il soit complètement vissé. L'opération peut également être réalisée manuellement, sans utiliser la tige. Le servomoteur est bloqué. L'escalier peut être déplié et replié électriquement.

 Risque de coincement de personnes ! Des personnes peuvent se retrouver piégées dans les combles. Si elles ne sont pas libérées, elles peuvent être gravement blessées, ou même mourir.
Le bon fonctionnement du déverrouillage de secours doit être régulièrement vérifié de l'intérieur et, si nécessaire, de l'extérieur. Les défauts doivent être réparés immédiatement par un professionnel.

 Danger dû aux éléments d'escalier en mouvement! Lorsque le déverrouillage d'urgence est activé, l'échelle d'escalier est débloquée et peut tomber de manière inattendue. Il existe un risque de blessures graves.
Soyez particulièrement prudent lorsque vous dépliez ou repliez l'escalier en utilisant le déverrouillage d'urgence. Aucune personne ne doit se trouver dans la zone de l'escalier pliant/dépliant.

 Le déverrouillage d'urgence est uniquement destiné à ouvrir ou à fermer l'escalier en cas d'urgence. La fonction de déverrouillage d'urgence n'est pas destinée à l'ouverture ou à la fermeture régulière de l'escalier. Cela pourrait endommager le servomoteur ou l'escalier. Il n'est pas recommandé d'utiliser l'échelle d'escalier en mode d'urgence.

 La fonction de déverrouillage ne peut être utilisée qu'en cas d'urgence, par exemple en cas de panne de courant.

 En cas de déverrouillage d'urgence, l'escalier peut se déplier tout seul ou tomber rapidement et de manière inattendue en raison d'un mauvais équilibre du poids et des caractéristiques de fonctionnement de l'échelle en ciseaux. La construction des escaliers pourrait être endommagée.

 L'opération de verrouillage/déverrouillage peut être effectuée avec les escaliers ouverts et fermés et dans n'importe quelle position de l'échelle, en suivant les instructions de sécurité ci-dessus. Ne pas actionner l'escalier électriquement pendant le verrouillage/déverrouillage d'urgence, car cela pourrait endommager l'embrayage du servomoteur.

RÉSOLUTION DE PROBLÈMES

CAUSE POSSIBLE

SOLUTION

1. L'impossibilité de faire fonctionner l'escalier à partir d'une application sur smartphone et d'un bouton de commande.	
L'unité de commande n'est pas alimentée.	- Vérifiez que le réseau électrique alimentant l'ensemble de commande est sous tension. - Déverrouillez l'escalier et ouvrez-le manuellement selon les instructions fournies, si nécessaire.
La position de l'interrupteur à clé est réglée sur « off ».	Vérifiez la position de la clé de l'interrupteur et réglez-la sur « on ».
Rupture du circuit de verrouillage (clé).	Vérifiez la continuité du circuit et l'exactitude des connexions.
Rupture du circuit du servomoteur.	Vérifiez la continuité du circuit et l'exactitude des connexions.
2. L'escalier ne peut pas être commandé à partir de l'application smartphone. Le bouton de commande fonctionne.	
L'appareil est hors de portée du réseau radio.	Vérifiez que le réseau Wi-Fi local fonctionne correctement.
Impossible de commander à distance via une application sur smartphone.	Le réseau Wi-Fi local du contrôleur est déconnecté d'Internet, L'application smartphone n'est pas connectée à Internet.
3. L'escalier ne peut pas être commandé par le bouton de commande. L'application smartphone fonctionne correctement.	
Le bouton de commande est mal branché ou il y a une rupture dans le circuit de l'interrupteur.	Vérifiez la connexion du bouton de commande selon le schéma de la notice.
4. L'escalier s'arrête dans une position intermédiaire. Il n'atteint pas la position d'ouverture ou de fermeture complète.	
La protection contre les surcharges empêche la fermeture de l'escalier.	Retirez l'obstacle sur les escaliers bloquant la fermeture.
La limite de surcharge du contrôleur est trop basse.	Il est nécessaire de consulter le service après-vente du fabricant pour fixer la limite correcte.
5. Lors de l'entretien des escaliers depuis l'application, le message suivant apparaît : "Vos escaliers nécessitent une attention. Effectuez l'entretien."	
Le compteur du service d'ouverture/fermeture a dépassé 400. Les escaliers doivent être inspectés par un centre de service.	Demandez à un personnel qualifié d'effectuer l'entretien de l'appareil. Réinitialisez le compteur de service dans le menu « Paramètres ».



Attention !!! Toute réparation du système de commande ne peut être effectuée que par une personne qualifiée et formée par le fabricant de l'escalier.

COMPATIBILITÉ DES APPAREILS WiFi

Le WiFi permet d'intégrer des appareils de différentes catégories : éclairage, chauffage, domotique, etc. Ce produit peut être utilisé sur n'importe quel réseau WiFi. Un routeur avec accès à Internet est nécessaire.



Veuillez vous référer aux manuels d'utilisation de ces produits pour toutes les informations concernant l'ajout d'appareils à votre réseau WiFi.



Ce produit est compatible avec l'application Tuya Smart et Smart Life.

DÉMARRAGE RAPIDE

TÉLÉCHARGEZ LE PROGRAMME FAKRO smartHome

Téléchargez l'application FAKRO smartHome à l'aide du code QR ou installez l'application à partir de Google Play ou App Store.



ANDROID



IOS



Suivez les instructions de l'installateur.

Le raccourci de l'application sera ajouté à votre écran d'accueil.

INSTRUCTIONS FAKRO smartHome



Scannez le code QR et accédez aux instructions de l'application FAKRO smartHome.

GARANTIE



PL

<https://www.fakro.pl/serwis/gwarancja/>



FR

<https://www.fakro.fr/service/garantie/>



GB

<https://www.fakro.com/service/customer-service/>

FAKRO Sp. z o.o.

Ul. Węgierska 144A, 33-300 Nowy Sącz
Polska
www.fakro.com
tel. + 48 18 444 0 444, fax +48 18 444 0 333

Données de garantie :

Produit

Modèle

Numéro de série

Vendeur

Adresse

Date d'achat

Numero de la facture

La signature (cachet) de l'installateur

